

Описание операций

Настройка принтеров

Настройка принтеров

Настройка для работы со считывателем карт

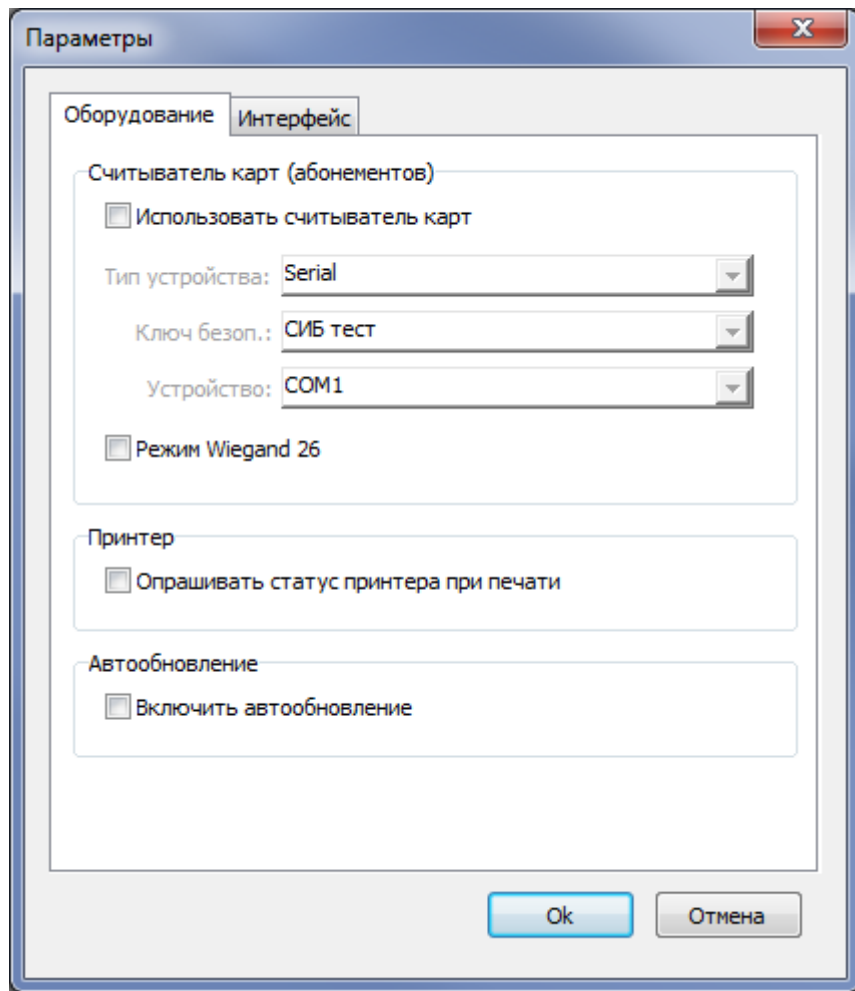
Для работы со считывателем карт Z2-USB и ACR считывателем необходимо физически соединить считыватель к USB-порту ПК и установить драйвер считывателя с диска из комплекса считывателя.

После установки драйвера считывателя карт Z2-USB необходимо выяснить номер виртуального com-порта, на который был установлен считыватель. Для этого запустите «Панель управления» - «Система», перейдите во вкладку «Оборудование» и запустите «Диспетчер устройств». В появившемся дереве устройств раскройте раздел «Порты» (Com и LPT) и выясните номер порта com, на который установлен считыватель Z2-USB.

Войдите в меню «Действия», нажмите кнопку «Параметры», перейдите на вкладку «Оборудование». В появившемся окне отметьте «Использовать считыватель карт», выберите тип устройства «Serial», укажите используемый порт считывателя карт и нажмите кнопку «Ok».

После установки драйвера ACR считывателя карт войдите в меню «Действия», нажмите кнопку «Параметры», перейдите на вкладку «Оборудование». В появившемся окне отметьте «Использовать считыватель карт», выберите тип устройства «HID», после выбора типа устройства в нижнем списке выберите само устройство и нажмите кнопку «Ok». Появился новый особый режим для считывания пластиковых карт Wiegand 26. Для его активации отметьте галочкой «Режим Wiegand 26» и нажмите кнопку «Ok». Режим Wiegand 26 обнуляет последние 2 цифры кода карты. При обычном режиме код карты выглядит: Mifare[C957FF14], при режиме Wiegand 26 он выглядел бы: Mifare[C957FF00].

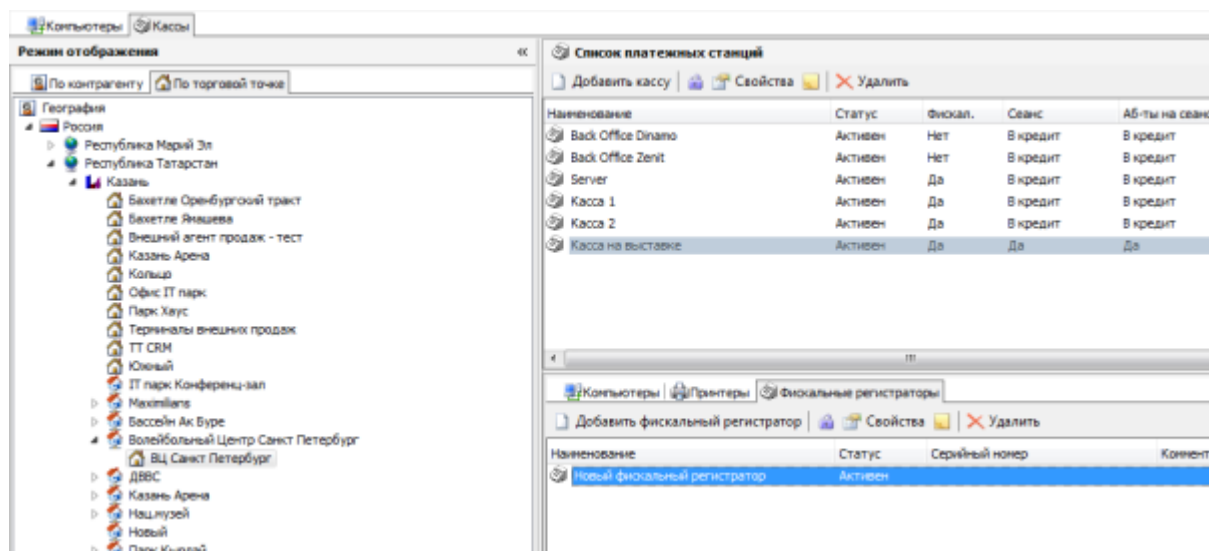
Поставив галочку в пункте «Автообновление», система позволяет автоматически обновить программу, оповещая пользователя о появлении новой версии программы. При обновлении в ручную, узнать об обновлениях можно выбрав пункт «Проверить обновления» в меню «Помощь».



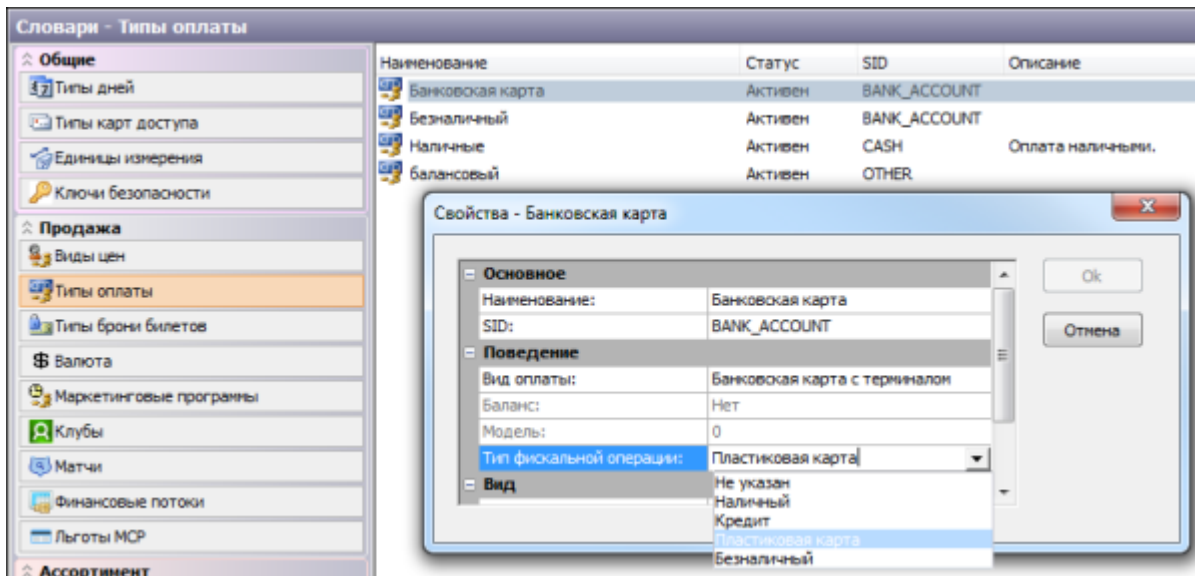
Настройка фискального регистратора

Для продажи билетов и абонементов с использованием фискального регистратора необходимо физически соединить его с ПК, установить драйвер и выполнить необходимые настройки в LentaManager:

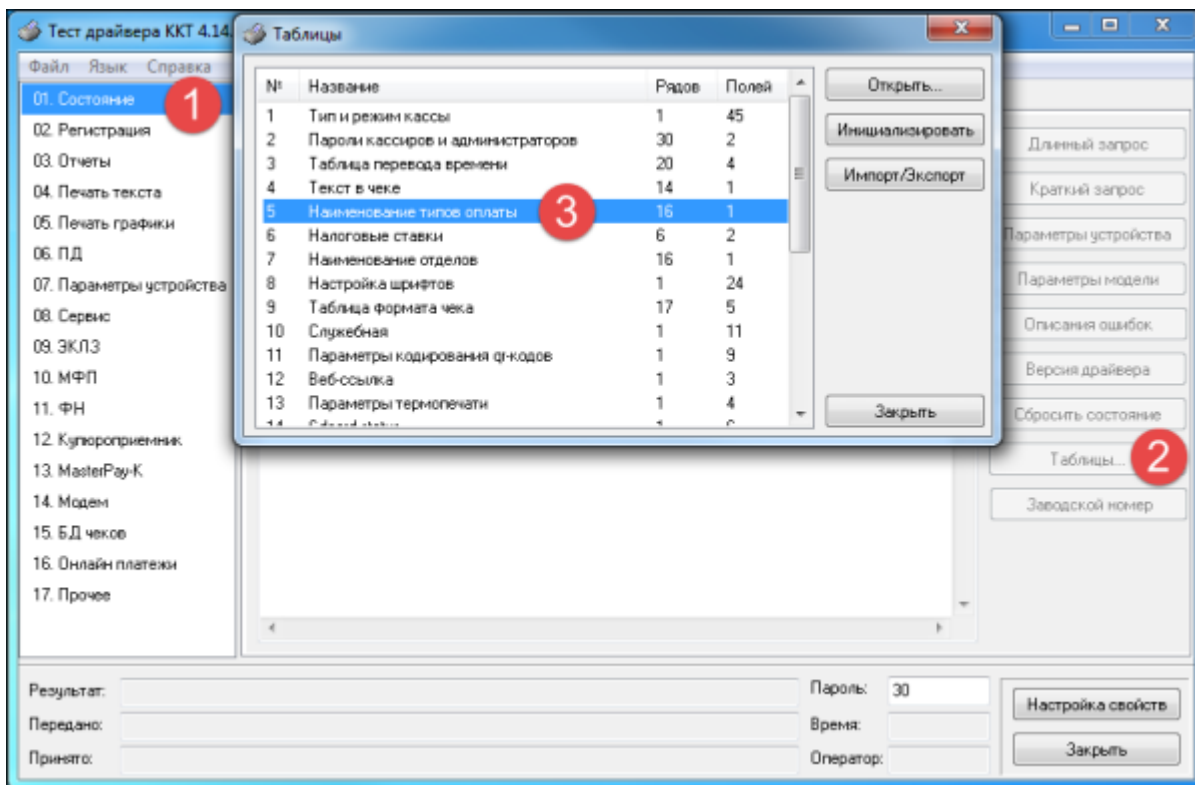
- На платежной станции (Конфигурация → Рабочие места) необходимо добавить фискальный регистратор. Статус фискального регистратора должен быть «Активен»:



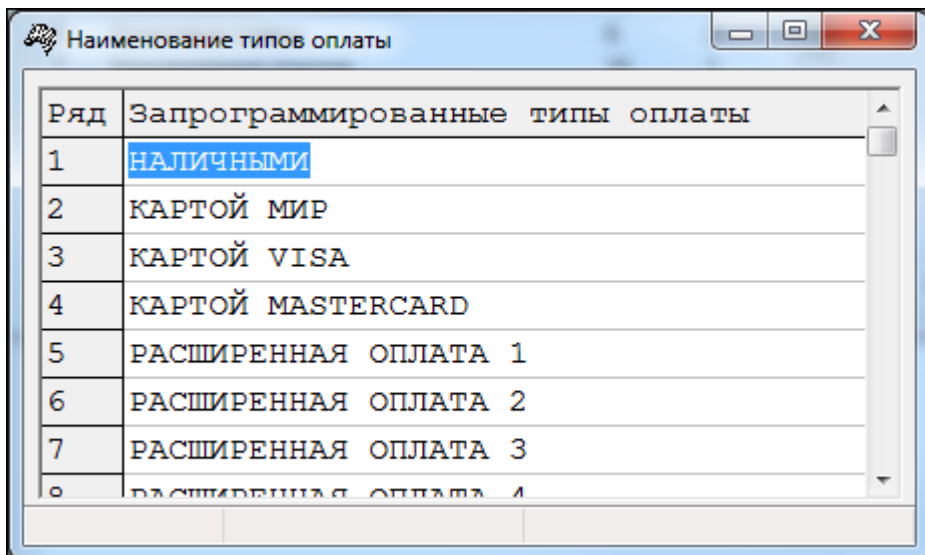
- В словарях в разделе «Типы оплаты» необходимо указать тип фискальной операции и типа оплаты:



- Наименования типов фискальной операции из АСУ «Лента» необходимо указать для фискального регистратора. Для просмотра типов оплаты на фискальном регистраторе запустите программу «Тест драйвера ФР», выберите 01. Состояние → Таблицы... → Наименование типов оплаты:



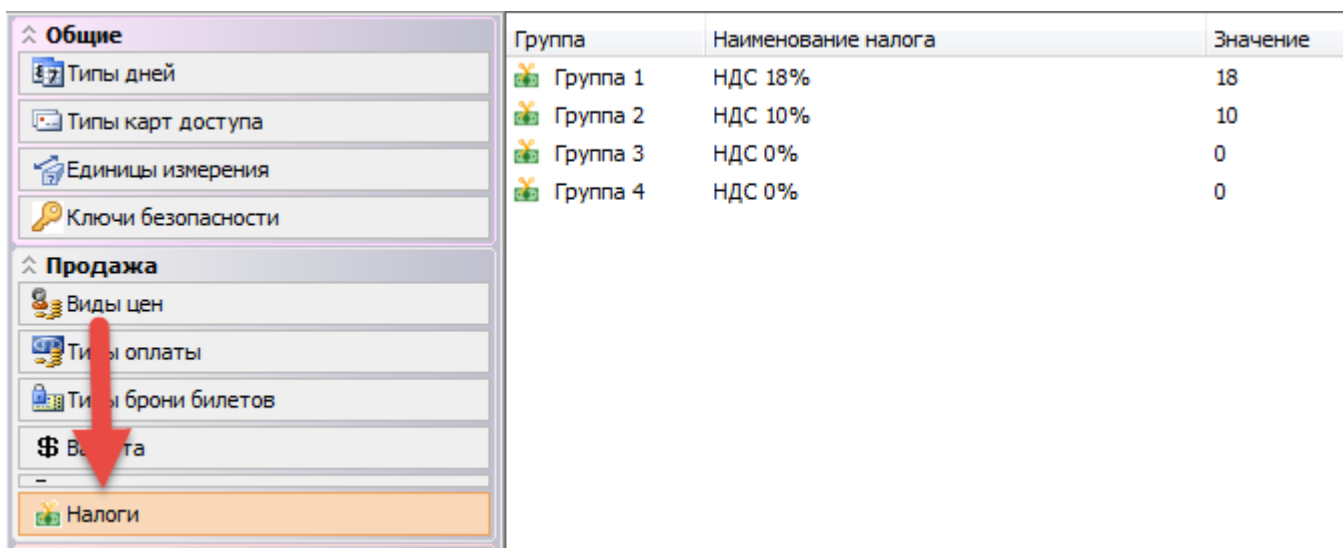
В открывшемся окне «Наименование типов оплаты» необходимо ввести типы фискальной операции, в том же порядке, в котором они представлены в АСУ «Лента»:



Ряд	Запрограммированные типы оплаты
1	НАЛИЧНЫМИ
2	КАРТОЙ МИР
3	КАРТОЙ VISA
4	КАРТОЙ MASTERCARD
5	РАСШИРЕННАЯ ОПЛАТА 1
6	РАСШИРЕННАЯ ОПЛАТА 2
7	РАСШИРЕННАЯ ОПЛАТА 3
8	РАСШИРЕННАЯ ОПЛАТА 4

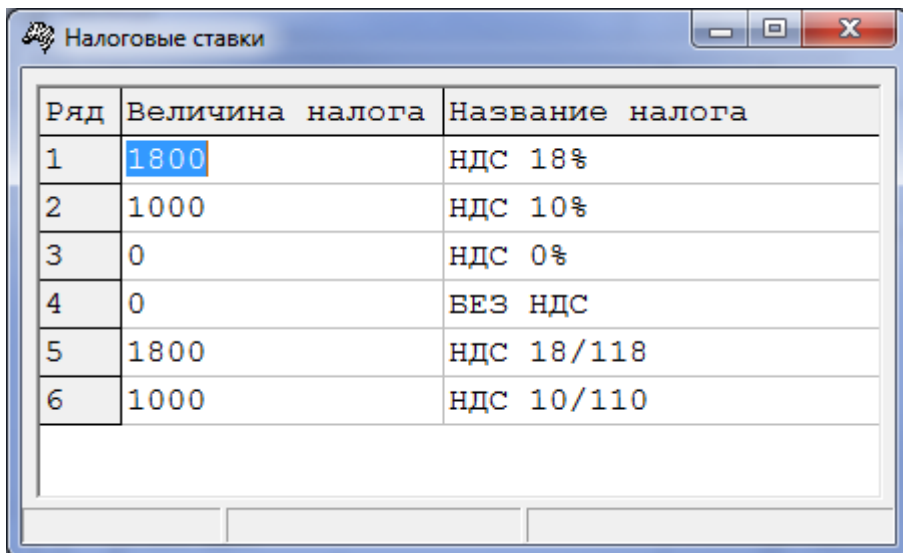
Данные для заполнения отображены в выпадающем окне «Тип фискальной операции»

- В системе заведено 4 налоговые группы. Для их просмотра выберите в меню «Конфигурация» пункт «Словари»:



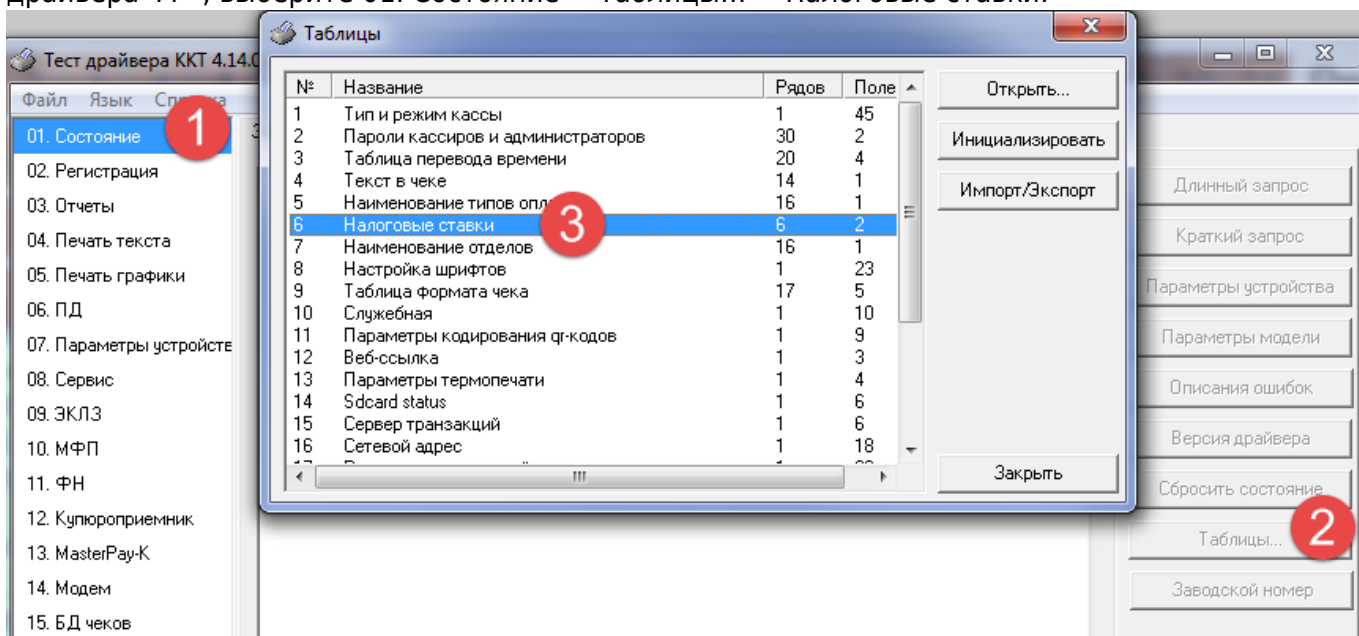
Группа	Наименование налога	Значение
Группа 1	НДС 18%	18
Группа 2	НДС 10%	10
Группа 3	НДС 0%	0
Группа 4	НДС 0%	0

В системе недоступна возможность создания новых налоговых групп. Можно редактировать наименование налога и его значение. Значения налогов должно совпадать со значениями, настроенными на фискальном регистраторе (рис.6.):



Ряд	Величина налога	Название налога
1	1800	НДС 18%
2	1000	НДС 10%
3	0	НДС 0%
4	0	БЕЗ НДС
5	1800	НДС 18/118
6	1000	НДС 10/110

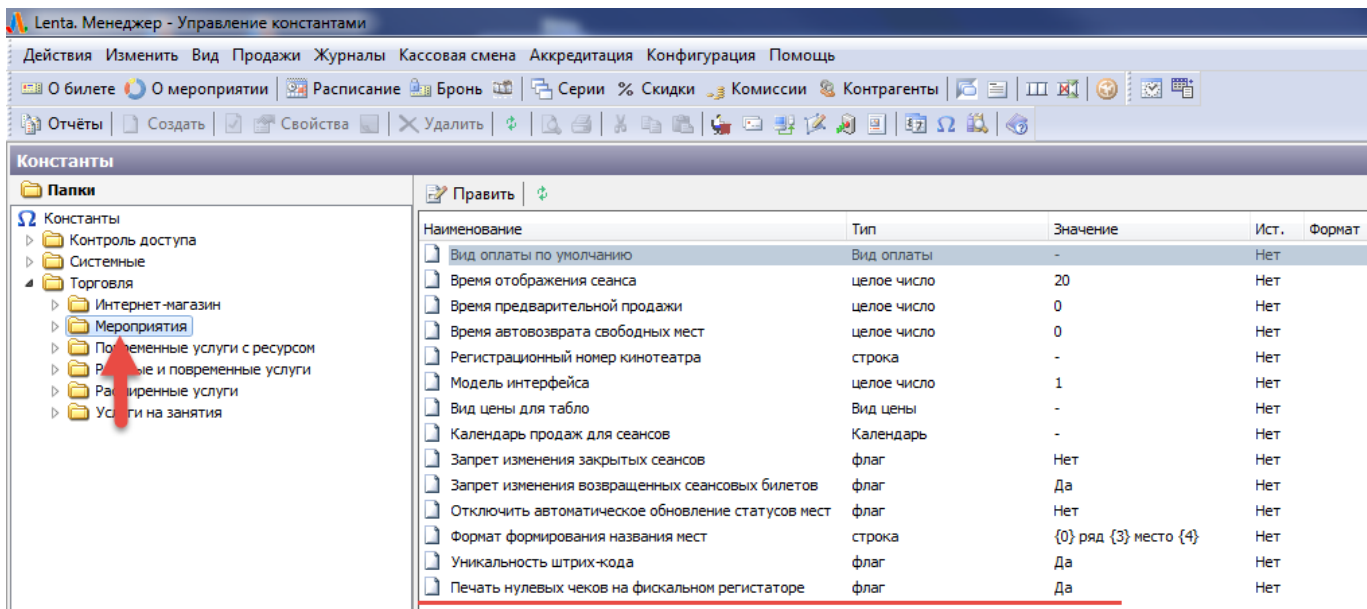
Для просмотра налоговых групп на фискальном регистраторе запустите программу «Тест драйвера ФР», выберите 01. Состояние → Таблицы... → Налоговые ставки:



The screenshot shows the 'Тест драйвера ККТ 4.14.0' application. On the left, the '01. Состояние' menu item is highlighted with a red circle '1'. The 'Таблицы' dialog box is open in the center, with the 'Налоговые ставки' entry highlighted in blue and a red circle '3' next to it. On the right, the 'Таблицы...' button on the main application panel is highlighted with a red circle '2'. The 'Таблицы' dialog box contains the following table:

№	Название	Рядов	Поле
1	Тип и режим кассы	1	45
2	Пароли кассиров и администраторов	30	2
3	Таблица перевода времени	20	4
4	Текст в чеке	14	1
5	Наименование типов оплат	16	1
6	Налоговые ставки	6	2
7	Наименование отделов	16	1
8	Настройка шрифтов	1	23
9	Таблица формата чека	17	5
10	Служебная	1	10
11	Параметры кодирования qr-кодов	1	9
12	Веб-ссылка	1	3
13	Параметры термопечати	1	4
14	Sdcard status	14	6
15	Сервер транзакций	1	6
16	Сетевой адрес	1	18

- Печать нулевых чеков настраивается в константах системы:



Налоговые ставки для продажи билетов на мероприятия описаны в разделе «[Настройка НАЛОГОВЫХ СТАВОК](#)».

Настройка карты «Тройка»

[Настройка карты «Тройка»](#)

Настройка терминала оплаты

[Настройка терминала оплаты](#)

From:
<http://lenta-fitness.infomatika.ru/> - **lenta-fitness**

Permanent link:
http://lenta-fitness.infomatika.ru/manager/opisaniye_operatsiy_menedzher

Last update: **04.06.2020 14:05**

